

**Проверочная работа  
по БИОЛОГИИ**

**9 класс (по материалам 8 класса)**

**Вариант 1**

**Инструкция по выполнению работы**

На выполнение работы по биологии отводится 60 минут. Работа включает в себя 13 заданий.

Ответы на задания запишите в поля ответов в тексте работы. В случае записи неверного ответа зачеркните его и запишите рядом новый.

При выполнении работы не разрешается пользоваться учебником, рабочими тетрадями и другим справочным материалом.

При необходимости можно пользоваться черновиком. Записи в черновике проверяться и оцениваться не будут.

Советуем выполнять задания в том порядке, в котором они даны. В целях экономии времени пропускайте задание, которое не удаётся выполнить сразу, и переходите к следующему. Если после выполнения всей работы у Вас останется время, то Вы сможете вернуться к пропущенным заданиям.

***Желаем успеха!***

1

Как называют научный метод, изображённый на фотографии, который позволяет изучать объекты и процессы в заданных условиях?

- 1) метод моделирования
- 2) микроскопия
- 3) метод измерения
- 4) экспериментальный метод



Ответ.

Объясните свой ответ, воспользовавшись знанием научных методов биологии.

Ответ. \_\_\_\_\_  
 \_\_\_\_\_

2

Рассмотрите изображённое на фотографии животное и опишите его, выполнив задания.

2.1. Укажите тип симметрии животного.

Ответ. \_\_\_\_\_



2.2. Укажите среду обитания животного.

Ответ. \_\_\_\_\_

2.3. Установите последовательность расположения систематических групп изображённого животного, начиная с самой крупной. Используйте слова и словосочетания из предложенного перечня. Запишите в таблицу цифры, под которыми они указаны.

Список слов и словосочетаний:

- 1) Млекопитающие
- 2) Хищные
- 3) Хордовые
- 4) Волк обыкновенный
- 5) Животные

Ответ.
 

Царство	Тип	Класс	Отряд	Вид

2.4. Укажите одно из значений, которое имеет волк обыкновенный в природе.

Ответ. \_\_\_\_\_

3

Известно, что **красноухая черепаха** – хищное пресмыкающееся, обитающее в пресных водах. Используя эти сведения, выберите из приведённого ниже списка три утверждения, относящиеся к описанию **данных** признаков этого животного.

Запишите в ответе **цифры**, соответствующие выбранным ответам.

- 1) Родиной красноухой черепахи считается Северная Америка.
- 2) Обитает животное в мелких озёрах, прудах и других водоёмах с низкими, заболоченными берегами.
- 3) Кожа лишена желёз.
- 4) Своё название черепаха получила из-за двух удлинённых ярко-красных пятен рядом с глазами.
- 5) Красноухая черепаха питается улитками, рачками, мелкой рыбой.
- 6) У красноухой черепахи хорошо развито зрение и обоняние.

Ответ:

--	--	--

4

4.1. Определите тип питания организмов, приведённых в перечне. Запишите **цифры**, под которыми указаны организмы, в соответствующую ячейку таблицы.

Список организмов:

- 1) гидра стебельчатая
- 2) вика посевная
- 3) малярийный комар
- 4) хламидомонада
- 5) мальтийский пресноводный краб
- 6) пастушья сумка

Ответ.

Автотрофный тип питания	Гетеротрофный тип питания

4.2. Какой тип питания характерен для опёнка серопластинчатого, изображённого на рисунке 1?

Ответ. \_\_\_\_\_

Обоснуйте свой ответ. \_\_\_\_\_

\_\_\_\_\_



Рисунок 1

5

Рассмотрите рисунок 2, на котором представлен цикл развития человеческой аскариды, и ответьте на вопросы.

5.1. Какой цифрой обозначена на рисунке взрослая аскарида?

Ответ:

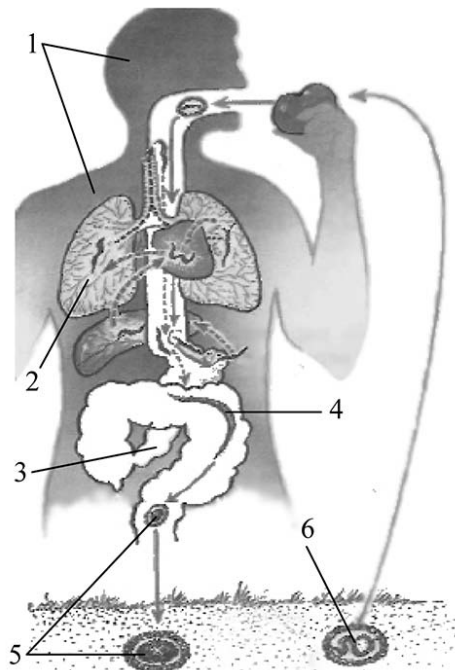


Рисунок 2

5.2. Для чего личинки человеческой аскариды мигрируют в лёгкие? Каким образом личинки вторично попадают в кишечник?

Ответ:

\_\_\_\_\_

\_\_\_\_\_

\_\_\_\_\_

\_\_\_\_\_

6

В приведённой ниже таблице между позициями первого и второго столбцов имеется взаимосвязь.

Животное	Орган/клетка/органоид
лягушка	желудок
гидра	...

6.1. Какое понятие следует вписать на место пропуска в этой таблице?

- 1) стрекательная клетка
- 2) железистая клетка
- 3) сократительная вакуоль
- 4) печень

Ответ:

6.2. В каком слое тела у гидры находятся стрекательные клетки?

Ответ:

\_\_\_\_\_

7

Схема какой системы органов животных показана на рисунке 3?

- 1) Выделительной
- 2) Пищеварительной
- 3) Нервной
- 4) Половой

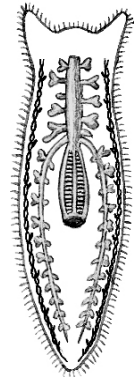


Рисунок 3

□

Ответ:

□

8

8.1. Установите соответствие между характеристиками и типами беспозвоночных: к каждой позиции, данной в первом столбце, подберите соответствующую позицию из второго столбца.

ХАРАКТЕРИСТИКИ

ТИПЫ БЕСПОЗВОНОЧНЫХ

- А) полость тела выстлана клетками
- Б) имеется сквозная пищеварительная система
- В) кишечник разветвлённый
- Г) имеется три группы мышц
- Д) пространство между органами заполнено паренхимой
- Е) все особи являются гермафродитами

- 1) Плоские черви
- 2) Кольчатые черви

Запишите в таблицу выбранные цифры под соответствующими буквами.

□

Ответ:

А	Б	В	Г	Д	Е

8.2. Приведите по три примера беспозвоночных животных, относящихся к указанным типам. Запишите их названия в таблицу.

□

Плоские черви	Кольчатые черви

9

Вставьте в текст пропущенные термины из предложенного перечня, используя для этого их цифровые обозначения. Впишите номера выбранных терминов на места пропусков в тексте.

### Гребенчатый тритон

Летом тритон живёт и размножается в воде. Его температура тела \_\_\_\_\_ (А), поэтому тритонов относят к группе \_\_\_\_\_ (Б) животных. Зимой тритон проводит в укрытиях на земле в состоянии \_\_\_\_\_ (В). Гребенчатого тритона относят к отряду \_\_\_\_\_ (Г).

СПИСОК ТЕРМИНОВ:

- 1) непостоянная
- 2) теплокровные
- 3) оцепенение
- 4) спячка
- 5) Безногие
- 6) Хвостатые
- 7) холоднокровные
- 8) постоянная

Запишите в таблицу выбранные цифры под соответствующими буквами.

Ответ:

А	Б	В	Г

10

10.1. Если у животных в яичниках формируется структура, изображённая на рисунке 4, то для животных этой группы, вероятнее всего, будут характерны

- 1) замкнутая кровеносная система
- 2) внутреннее оплодотворение
- 3) три пары ходильных ног
- 4) развитие с метаморфозом
- 5) плавательный пузырь

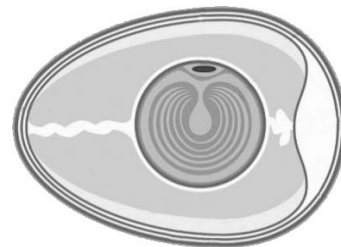


Рисунок 4

Запишите в ответе цифры, под которыми указаны выбранные характеристики.

Ответ: \_\_\_\_\_

10.2. В описании животных зоологи часто употребляют термин «плавательный пузырь». Какую функцию он выполняет?

Ответ: \_\_\_\_\_

11

Верны ли следующие суждения о кишечнополостных?

А. Раздражимость у кишечнополостных проявляется в виде рефлексов.

Б. Все кишечнополостные являются гермафродитами.

- 1) верно только А
- 2) верно только Б
- 3) оба суждения верны
- 4) оба суждения неверны

Ответ:

12

Изучите данные приведённой ниже таблицы и ответьте на вопросы.

Таблица

Физиологические показатели животных

Животные	Температура тела, °С	Пульс, уд/мин	Частота дыхания в 1 мин
Кролик	38,5–39,5	120–200	50–60
Курица	40,5–42,0	120–150	12–32
Утка	41,0–43,0	140–250	16–30
Гусь	40,0–41,0	120–160	10–20
Голубь	41,0–43,0	140–200	16–40

Какой диапазон температуры тела характерен для кроликов?

Ответ. \_\_\_\_\_

Для какого животного, из перечисленных в таблице, характерна максимальная частота дыхания в 1 минуту?

Ответ. \_\_\_\_\_

К какому типу относят перечисленных в таблице животных?

Ответ. \_\_\_\_\_








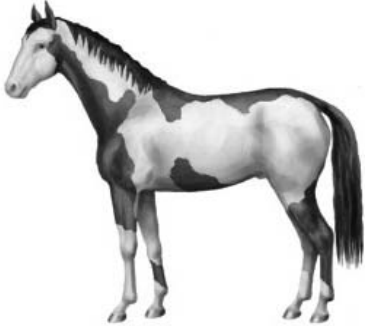

13

Рассмотрите фотографию лошади породы **орловский рысак** и выполните задания.

13.1. Выберите характеристики, соответствующие внешнему строению лошади, по следующему плану: окрас (масть), постановка головы, форма головы.

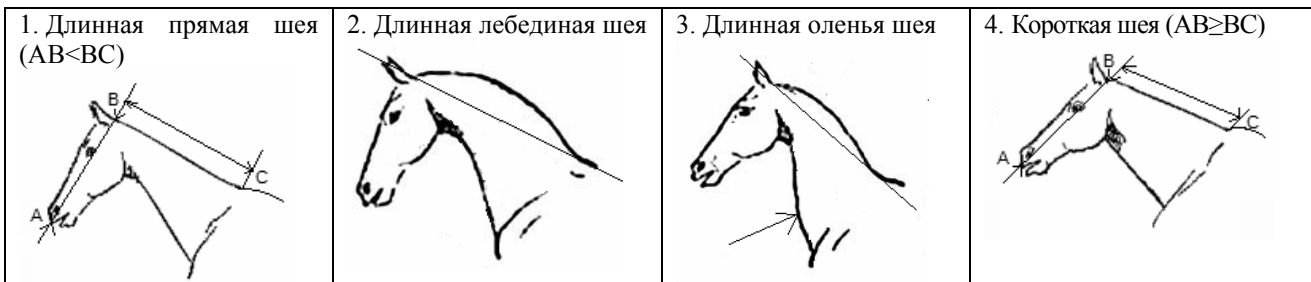


### А Масть

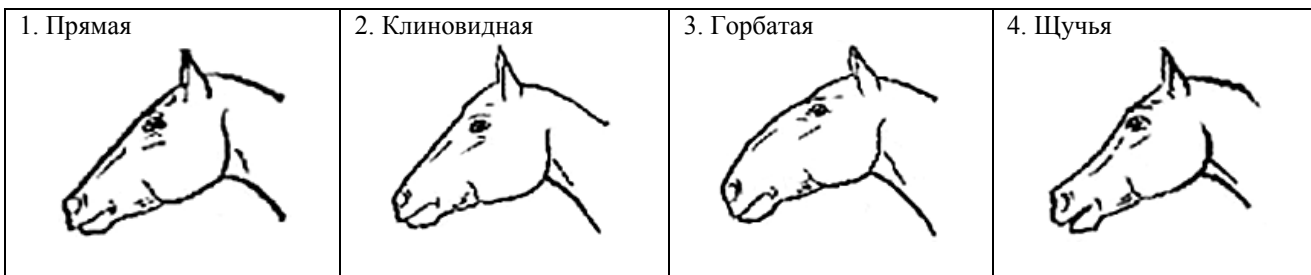
1) серая (белая) 	2) рыжая (коричневая) 	3) вороная (чёрная) 
4) мышастая (серая с чёрным) 	5) гнедая и саврасая (рыжая/светло-жёлтая с чёрным) 	6) соловая и игрневая (с белой гривой и хвостом) 
7) чубарая (белая с мелкими пятнами) 	8) пегая (белая с крупными пятнами) 	9) «в яблоках» (со светлыми мелкими пятнами) 



**Б Постановка головы**



**В Форма головы (по профилю)**



Запишите в таблицу выбранные цифры под соответствующими буквами.



Ответ.

А	Б	В

13.2. Анна решила выяснить, соответствует ли изображённая на фотографии лошадь породы орловский рысак стандартам для использования её в целях чистопородного размножения. Помогите Анне решить эту задачу, воспользовавшись фрагментом описания стандарта данной породы.

**Стандарт породы орловский рысак (фрагмент)**

1. Окрас: серая, в яблоках, гнедая, вороная, рыжая, чалая, соловая.
2. Постановка головы: длинная лебединая шея
3. Форма головы: прямая.

Сделайте заключение о соответствии изображённой на фотографии лошади указанным стандартам породы. Оцените возможность использования лошади этой породы для чистопородного размножения.



Ответ. \_\_\_\_\_

\_\_\_\_\_

\_\_\_\_\_

\_\_\_\_\_