

Система оценивания проверочной работы

Правильный ответ на каждое из заданий 2.1, 2.2, 3.2, 4.1, 4.2, 4.3 и 6.1 оценивается 1 баллом.

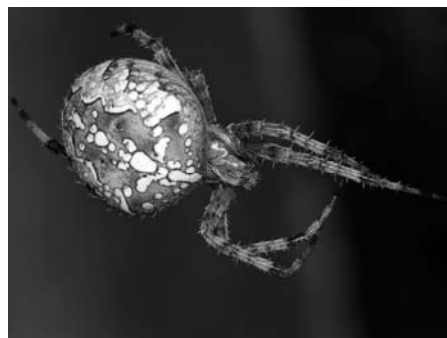
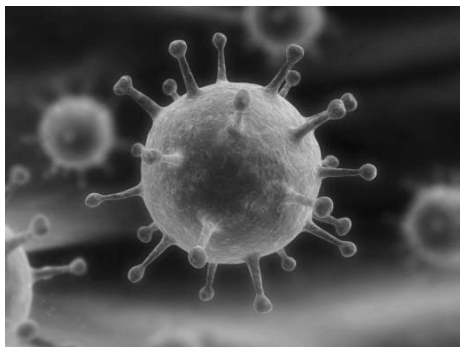
Полный правильный ответ на каждое из заданий 3.1 и 7.1 оценивается 2 баллами. Если в ответе допущена одна ошибка (в том числе написана лишняя цифра или не написана одна необходимая цифра), выставляется 1 балл; если допущено две или более ошибки – 0 баллов.

Правильный ответ на задание 5 оценивается 2 баллами. Если в ответе переставлены местами два элемента, выставляется 1 балл, более двух элементов – 0 баллов.

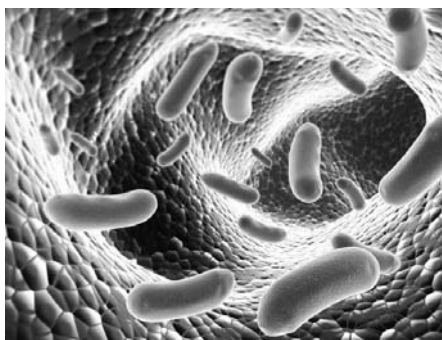
1

Рассмотрите фотографии с изображением представителей различных объектов природы.

1.1. Подпишите их названия, используя слова из предложенного списка: *бактерии, вирусы, животные*.



А. _____ Б. _____



В. _____

1.2. Два из изображённых на фотографиях объекта объединены общим признаком. Выпишите название объекта, «выпадающего» из общего ряда. Объясните свой выбор.

Ответ: _____

1.3. В приведённом ниже списке даны характеристики объектов живой природы. Все они, за исключением одной, относятся к характеристикам объекта, изображённого в задании 1.1 над буквой Б. Выпишите эту характеристику, которая «выпадает» из общего ряда. Объясните свой выбор.

Неограниченный рост, активный образ жизни, клеточное строение, половое размножение.

Ответ: _____

1.1.

Содержание верного ответа и указания по оцениванию	Баллы
<div style="display: flex; justify-content: space-around; align-items: center;"> <div style="text-align: center;">  <p>А. вирусы</p> </div> <div style="text-align: center;">  <p>Б. животные</p> </div> </div> <div style="text-align: center; margin-top: 20px;">  <p>В. бактерии</p> </div>	
Верно подписаны три объекта живой природы	1
Верно подписаны один-два объекта живой природы. ИЛИ Ответ неправильный	0
<i>Максимальный балл</i>	<i>1</i>

1.2.

Содержание верного ответа и указания по оцениванию (допускаются иные формулировки ответа, не искажающие его смысла)	Баллы
Правильный ответ должен содержать следующие <u>элементы</u> : 1) <u>«выпадающий» из логического ряда объект</u> : вирусы; 2) <u>объяснение</u> , например: вирусы не имеют клеточного строения / не проявляют признаков жизни (кроме размножения). Объяснение может быть приведено в иной, близкой по смыслу формулировке	
Правильно указан объект, дано объяснение	2
Правильно указан только объект	1
Объект указан неправильно независимо от наличия/отсутствия объяснения. ИЛИ Ответ неправильный	0
<i>Максимальный балл</i>	<i>2</i>

1.3.

Содержание верного ответа и указания по оцениванию (допускаются иные формулировки ответа, не искажающие его смысла)	Баллы
Правильный ответ должен содержать следующие <u>элементы</u> : 1) « <u>выпадающая</u> » из логического ряда характеристика: неограниченный рост; 2) <u>объяснение</u> , например: неограниченным ростом характеризуются растения и грибы, ИЛИ рост животных ограничен, они не могут вырасти больше определённого размера. Объяснение может быть приведено в иной, близкой по смыслу формулировке	
Правильно указана характеристика, дано объяснение	2
Правильно указана только характеристика	1
Характеристика указана неправильно независимо от наличия/отсутствия объяснения. ИЛИ Ответ неправильный	0
<i>Максимальный балл</i>	2

2

2.1. Ловчие листья хищного растения венерина мухоловка быстро захлопываются при попадании на них добычи. Найдите в приведённом ниже списке и запишите название этого процесса.

Рост, фотосинтез, движение, выделение.

Ответ: _____

2.2. В чём заключается значение этого процесса для растения?

Ответ: _____

2.1	Движение
2.2	Питание / приспособление к условиям окружающей среды / получение минеральных веществ

3

3.1. Выберите из приведённого ниже списка два примера оборудования, которые следует использовать для исследования строения семени пшеницы в лаборатории.

Список приборов:

- 1) видеоловушка
- 2) чашка Петри
- 3) напольные весы
- 4) бинокль
- 5) цифровой микроскоп

Запишите в таблицу номера выбранных примеров оборудования.

Ответ:

--	--

3.2. Знаниями в области какой биологической науки Вы воспользуетесь, проводя такое исследование?

Ответ: _____

3.1	25 (в любой последовательности)
3.2	Анатомия/Ботаника

4

4.1. Наталья на уроке изучала устройство цифрового микроскопа и делала соответствующие подписи к рисунку. Какую деталь микроскопа на рисунке она обозначила буквой А?

Ответ: _____

4.2. Какую функцию выполняет эта часть цифрового микроскопа при работе с ним?

Ответ: _____

4.3. Наталья рассмотрела кожицу лука под цифровым микроскопом, на котором было указано:

– увеличение объектива – 60.

Какое увеличение даёт данный микроскоп?

Ответ: _____



4.1	Кабель (USB) / провод / шнур
4.2	Передача информации от микросхемы / (тела) микроскопа к USB разъёму / соединение микроскопа с компьютером
4.3	60

5

Ольга и Сергей собрали образцы растений и подготовили их для гербария. Для каждого растения им необходимо составить «паспорт», соответствующий положению этого растения в общей классификации организмов. Помогите ребятам записать в таблицу **слова (словосочетание)** из предложенного списка в такой последовательности, чтобы получился «паспорт» растения, изображённого на фотографии.



Туя западная

Список слов (словосочетание):

- 1) Растения
- 2) Голосеменные
- 3) Туя
- 4) Туя западная

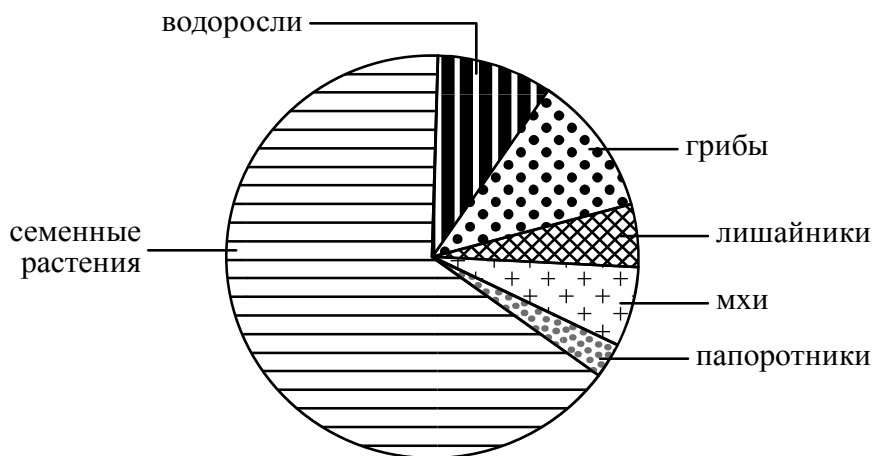


Царство	Отдел	Род	Вид

5	царство – Растения отдел – Голосеменные род – Туя вид – Туя западная ИЛИ – 1234
---	---

6

На диаграмме показано соотношение количества видов разных систематических групп организмов.



6.1. Какая из указанных систематических групп представлена наименьшим количеством видов?

Ответ: _____

6.2. К какому царству относят мхи?

Ответ: _____

6.1	Папоротники
------------	-------------

6.2

Содержание верного ответа и указания к оцениванию (допускаются иные формулировки ответа, не искажающие его смысла)	Баллы
Правильный ответ должен содержать <u>указание царства</u> : Растения	
Дан правильный ответ на вопрос	1
Ответ неправильный	0
<i>Максимальный балл</i>	<i>1</i>

7

Прочитайте текст и выполните задания.

(1)Картофель (Паслён клубненосный) – многолетнее травянистое светолюбивое растение. (2)Цветки белые, розовые или фиолетовые, собраны щитком на верхушке побега. (3)Плод – многосемянная, тёмно-зелёная ягода диаметром 2 см, по форме напоминающая помидор. (4)Картофель культивируется в умеренной климатической зоне по всему земному шару, клубни картофеля составляют значительную часть пищевого рациона народов Северного полушария. (5)Родина картофеля – Южная Америка, где до сих пор можно встретить дикорастущий Паслён клубненосный. (6)Основными сорными растениями, заселяющими возделанные картофельные поля, являются мокрица, осот и лебеда.

7.1. В каких предложениях текста описывается внешнее строение картофеля? Запишите номера выбранных предложений.

Ответ: _____

7.2. Сделайте описание осота по следующему плану.

А) Какую среду обитания освоил осот?

Ответ: _____

Б) Какие признаки внешнего строения осота указывают на его приспособленность к жизни в условиях этой среде? Ответ поясните.

Ответ: _____

В) Какие отношения складываются между осотом и картофелем в искусственных экосистемах?

Ответ: _____



7.1

23 (в любой последовательности)

7.2

Содержание верного ответа и указания по оцениванию (допускаются иные формулировки ответа, не искажающие его смысла)	Баллы
<p>Правильный ответ должен содержать <u>описание/признаки по трём пунктам плана</u>:</p> <p>А) наземно-воздушную ИЛИ почвенную;</p> <p>Б) стебли – обеспечение опоры листьям (транспорт веществ), ИЛИ корневая система – закрепление (поглощение воды с минеральными веществами);</p> <p>В) конкуренция.</p> <p>Элементы описания могут быть приведены в иной, близкой по смыслу формулировке</p>	
Правильно даны ответы по трём пунктам плана	3
Правильно даны ответы по двум любым пунктам плана	2
Правильно дан ответ только по одному любому пункту плана	1
Ответ неправильный	0
<i>Максимальный балл</i>	3

8

Заполните пустые ячейки на схеме, выбрав необходимые слова из приведённого списка.

Тайга, волк, верблюд, кактус, брусника, тундра, кактус, жук-скарабей, степь.



Содержание верного ответа и указания по оцениванию	Баллы
<p>Правильный ответ должен содержать <u>заполненную схему</u> с вписанными в неё названиями природной зоны, растения и животного.</p>	
Схема заполнена правильно	2
В заполнении схемы допущена одна ошибка	1
В заполнении схемы допущены две или более ошибки. ИЛИ Ответ неправильный	0
<i>Максимальный балл</i>	2

9

Как Вы думаете, какое правило устанавливается изображённым на рисунке знаком?

Напишите в ответе это правило и укажите место, где можно встретить такой знак.



Ответ: _____

Содержание верного ответа и указания к оцениванию (допускаются иные формулировки ответа, не искажающие его смысла)	Баллы
Правильный ответ должен содержать следующие <u>элементы</u> : 1) <u>правило</u> : сбор грибов запрещён; 2) <u>указание места</u> : в заповеднике / ботаническом саду / национальном парке / вблизи крупных промышленных предприятий. Правило и указание места могут быть приведены в иной, близкой по смыслу формулировке	
Правильно определено и записано правило, указано место	2
Правильно определено и записано правило, место не указано. ИЛИ Правильно указано место, не определено и не записано правило	1
Правило и место не определены / определены неправильно	0
<i>Максимальный балл</i>	2

10

На фотографии изображён представитель одной из профессий, связанных с биологией. Определите эту профессию.



Ответ: _____

Напишите, какую работу выполняют люди этой профессии. Чем эта работа полезна обществу?

Ответ: _____

Критерии и указания к оцениванию		Баллы
К1	Определение профессии <i>Принимается в качестве правильного ответа указание любой профессии, соответствующей изображению</i>	1
	Профессия: садовод / садовник / ландшафтный дизайнер	1
	Профессия не определена в явном виде / определена неправильно	0
	<i>Если профессия в явном виде не определена / определена неправильно и по критерию К1 выставлен 0 баллов, то по всем остальным позициям оценивания выставляется 0 баллов</i>	
К2	Пояснение характера работы <i>При оценивании объём пояснения не учитывается; краткое пояснение, правильное по существу, может быть оценено максимальным баллом по данному критерию</i>	1
	Правильно пояснено, какую работу выполняют представители данной профессии	1
	Пояснение о том, какую работу выполняют представители данной профессии, отсутствует. ИЛИ Ответ неправильный	0
К3	Объяснение пользы для общества <i>При оценивании в качестве правильного может быть принято объяснение в любом объёме. Главное – конкретизация объяснения применительно к данной профессии</i>	1
	Дано уместное объяснение того, чем работа людей данной профессии полезна обществу	1
	Приведены рассуждения общего характера, не связанные с общественной значимостью данной профессии. ИЛИ Ответ неправильный	0
<i>Максимальный балл</i>		3

Система оценивания выполнения всей работы

Максимальный балл за выполнение работы – **29**.

Рекомендации по переводу первичных баллов в отметки по пятибалльной шкале

Отметка по пятибалльной шкале	«2»	«3»	«4»	«5»
Первичные баллы	0–11	12–17	18–23	24–29