

**Проверочная работа
по БИОЛОГИИ**

6 класс (по программе 5 класса)

Вариант 2

Инструкция по выполнению работы

На выполнение работы по биологии даётся 45 минут. Работа включает в себя 10 заданий.

Ответы на задания запишите в поля ответов в тексте работы. В случае записи неверного ответа зачеркните его и запишите рядом новый.

При выполнении работы не разрешается пользоваться учебником, рабочими тетрадями и другим справочным материалом.

При необходимости можно пользоваться черновиком. Записи в черновике проверяться и оцениваться не будут.

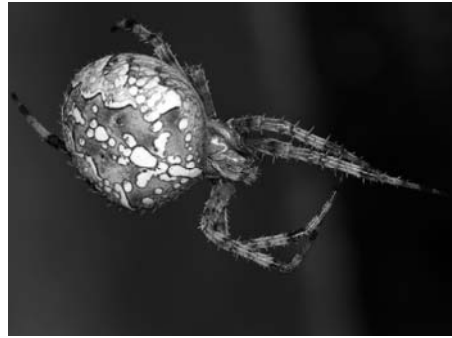
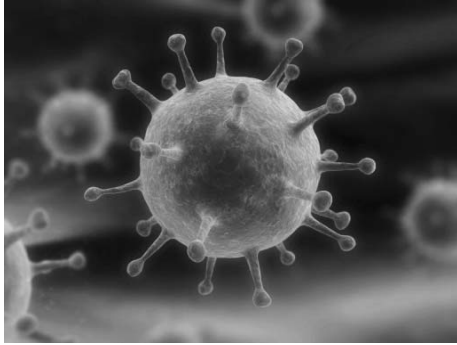
Советуем выполнять задания в том порядке, в котором они даны. В целях экономии времени пропускайте задание, которое не удаётся выполнить сразу, и переходите к следующему. Если после выполнения всей работы у Вас останется время, то Вы сможете вернуться к пропущенным заданиям.

Желаем успеха!

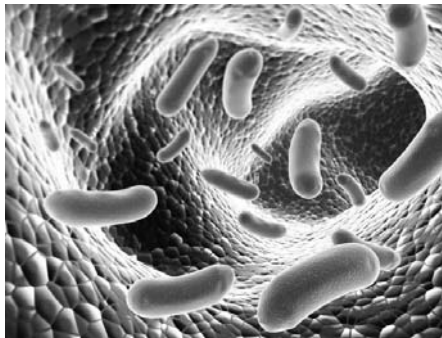
1

Рассмотрите фотографии с изображением представителей различных объектов природы.

1.1. Подпишите их названия, используя слова из предложенного списка: *бактерии, вирусы, животные.*



А. _____ Б. _____



В. _____

1.2. Два из изображённых на фотографиях объекта объединены общим признаком. Выпишите название объекта, «выпадающего» из общего ряда. Объясните свой выбор.

Ответ: _____

1.3. В приведённом ниже списке даны характеристики объектов живой природы. Все они, за исключением одной, относятся к характеристикам объекта, изображённого в задании 1.1 над буквой Б. Выпишите эту характеристику, которая «выпадает» из общего ряда. Объясните свой выбор.

Неограниченный рост, активный образ жизни, клеточное строение, половое размножение.

Ответ: _____

2

2.1. Ловчие листья хищного растения венерина мухоловка быстро захлопываются при попадании на них добычи. Найдите в приведённом ниже списке и запишите название этого процесса.

Рост, фотосинтез, движение, выделение.

Ответ: _____

2.2. В чём заключается значение этого процесса для растения?

Ответ: _____

3

3.1. Выберите из приведённого ниже списка два примера оборудования, которые следует использовать для исследования строения семени пшеницы в лаборатории.

Список приборов:

- 1) видеоловушка
- 2) чашка Петри
- 3) напольные весы
- 4) бинокль
- 5) цифровой микроскоп

Запишите в таблицу номера выбранных примеров оборудования.

Ответ:

--	--

3.2. Знаниями в области какой биологической науки Вы воспользуетесь, проводя такое исследование?

Ответ: _____

4

4.1. Наталья на уроке изучала устройство цифрового микроскопа и делала соответствующие подписи к рисунку. Какую деталь микроскопа на рисунке она обозначила буквой А?

Ответ: _____

4.2. Какую функцию выполняет эта часть цифрового микроскопа при работе с ним?

Ответ: _____

4.3. Наталья рассмотрела кожицу лука под цифровым микроскопом, на котором было указано:

– увеличение объектива – 60.

Какое увеличение даёт данный микроскоп?

Ответ: _____



5

Ольга и Сергей собрали образцы растений и подготовили их для гербария. Для каждого растения им необходимо составить «паспорт», соответствующий положению этого растения в общей классификации организмов. Помогите ребятам записать в таблицу **слова (словосочетание)** из предложенного списка в такой последовательности, чтобы получился «паспорт» растения, изображённого на фотографии.



Туя западная

Список слов (словосочетание):

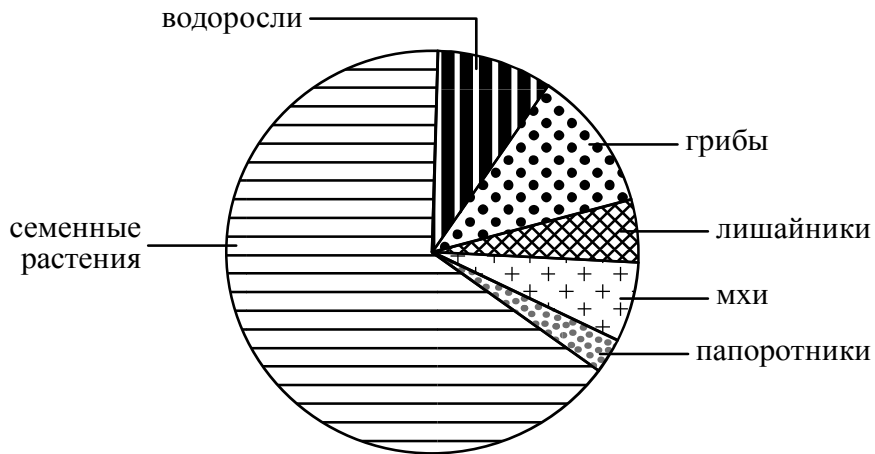
- 1) Растения
- 2) Голосеменные
- 3) Туя
- 4) Туя западная



Царство	Отдел	Род	Вид

6

На диаграмме показано соотношение количества видов разных систематических групп организмов.



6.1. Какая из указанных систематических групп представлена наименьшим количеством видов?



Ответ: _____

6.2. К какому царству относят мхи?



Ответ: _____

7

Прочитайте текст и выполните задания.

(1)Картофель (Паслён клубненосный) – многолетнее травянистое светолюбивое растение. (2)Цветки белые, розовые или фиолетовые, собраны щитком на верхушке побега. (3)Плод – многосемянная, тёмно-зелёная ягода диаметром 2 см, по форме напоминающая помидор. (4)Картофель культивируется в умеренной климатической зоне по всему земному шару, клубни картофеля составляют значительную часть пищевого рациона народов Северного полушария. (5)Родина картофеля – Южная Америка, где до сих пор можно встретить дикорастущий Паслён клубненосный. (6)Основными сорными растениями, заселяющими возделанные картофельные поля, являются мокрица, осот и лебеда.

7.1. В каких предложениях текста описывается внешнее строение картофеля? Запишите номера выбранных предложений.

Ответ: _____

7.2. Сделайте описание осота по следующему плану.

А) Какую среду обитания освоил осот?

Ответ: _____

Б) Какие признаки внешнего строения осота указывают на его приспособленность к жизни в условиях этой среде? Ответ поясните.

Ответ: _____

В) Какие отношения складываются между осотом и картофелем в искусственных экосистемах?

Ответ: _____



8

Заполните пустые ячейки на схеме, выбрав необходимые слова из приведённого списка.

Тайга, волк, верблюд, кактус, брусника, тундра, кактус, жук-скарабей, степь.



9

Как Вы думаете, какое правило устанавливается изображённым на рисунке знаком?

Напишите в ответе это правило и укажите место, где можно встретить такой знак.



Ответ: _____

10

На фотографии изображён представитель одной из профессий, связанных с биологией. Определите эту профессию.



Ответ: _____

Напишите, какую работу выполняют люди этой профессии. Чем эта работа полезна обществу?

Ответ: _____
